

Les promenades de Genappe et de Bousval

Liaisons avec le pré-RAVeL 141

Colette Wibo

pour le groupe Sentiers
des Amis de Bousval

Assemblée générale de Chemins 141 - Genappe, 21 avril 2009

Cet exposé

- Les promenades actuelles et le pré-RAVeL
- Nouvelles promenades de Bousval (descriptions, publications)
- Difficultés rencontrées sur le terrain par le groupe Sentiers de Bousval
- Conception de nouveaux circuits à Genappe **autour du pré-RAVeL**
(Bousval, Baisy-Thy, Ways, Glabais et Loupoigne)

Avant 2008

Sentier de grande randonnée GR 126	(9 km)
Chemin de Saint-Jacques de Compostelle	(14 km)
Tour du Brabant wallon	(10 km)
Promenades du Syndicat d'initiative de Genappe	(110 km)
Promenades des Amis de Bousval	(62 km)

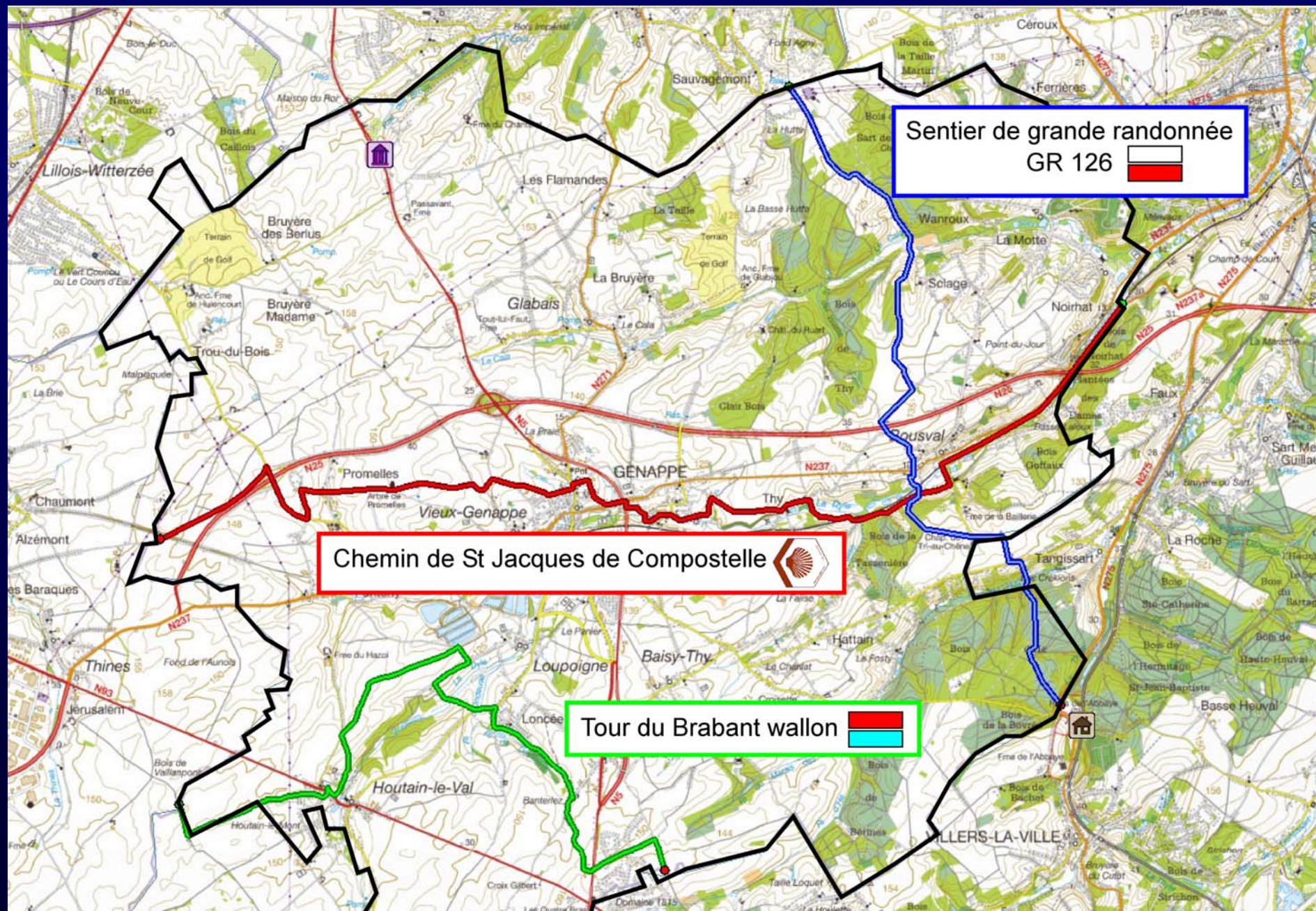
En 2008 : **inauguration du pré-RAVeL**

Après 2008

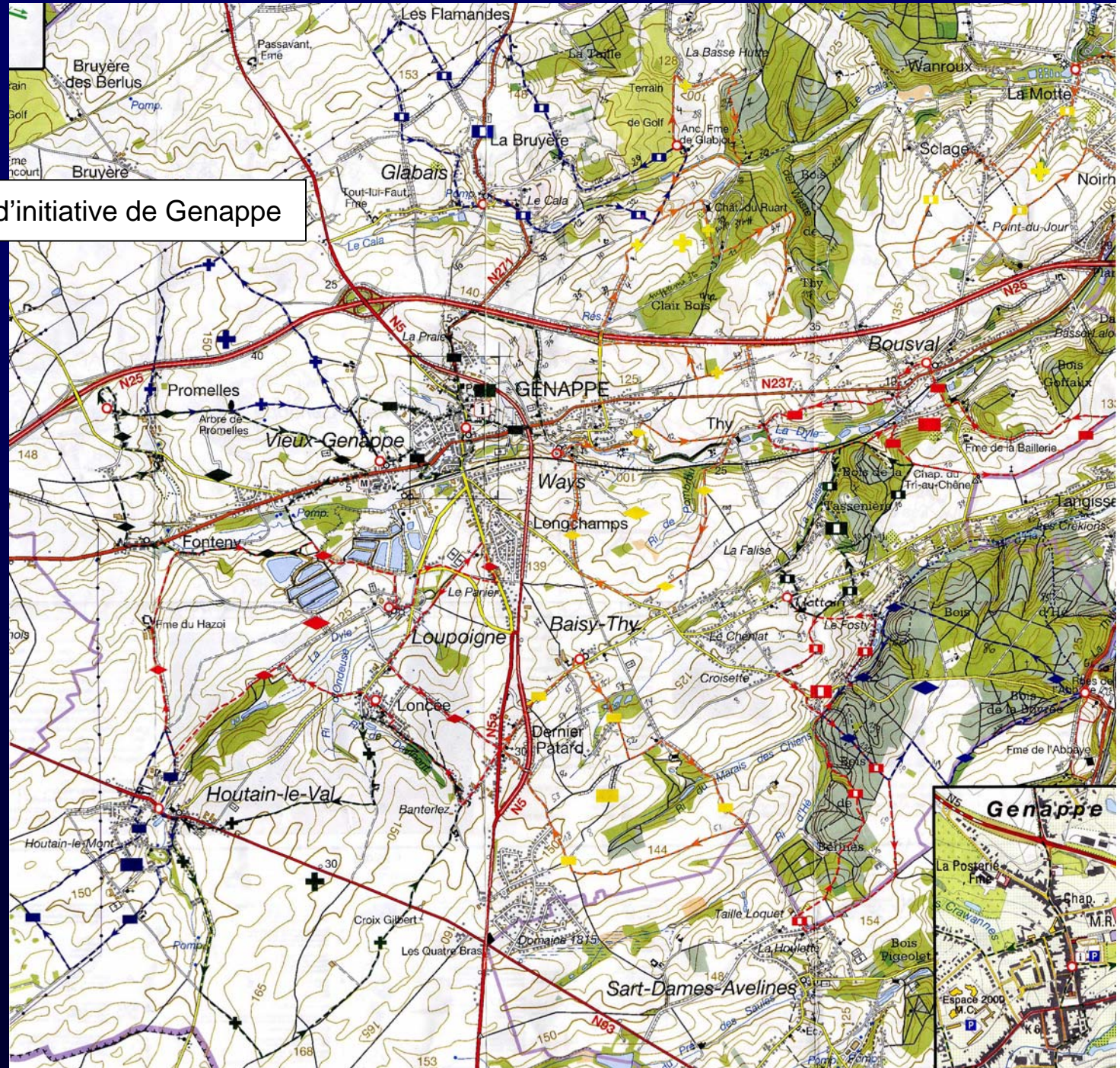
Nouvelles promenades à Bousval au départ du pré-RAVeL (91 km)

Nouvelles promenades à Genappe au départ du pré-RAVeL (2010 ?)

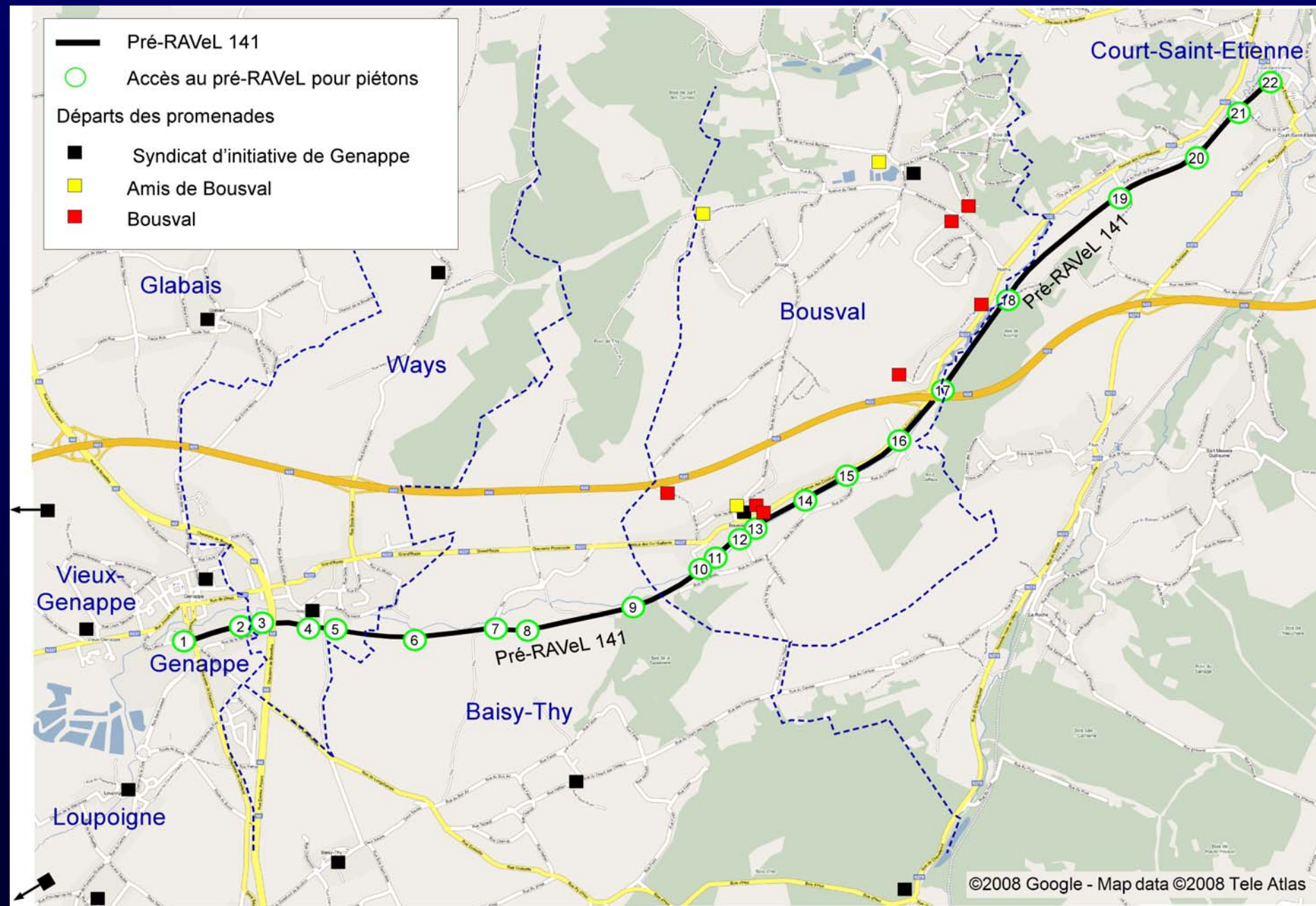
Itinéraires à longue distance



Promenades du Syndicat d'initiative de Genappe



Points d'accès au pré-RAVeL et points de départ des promenades



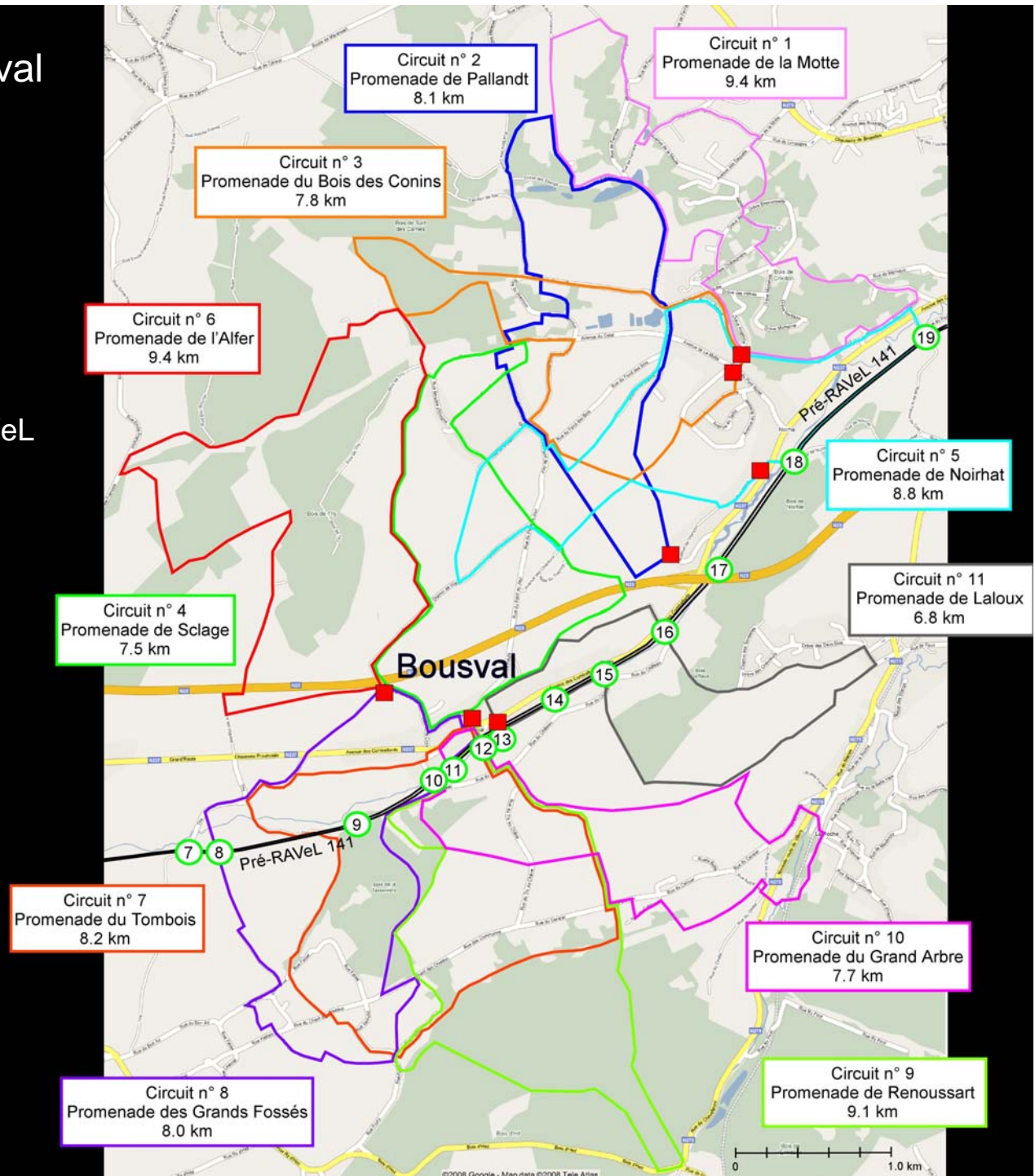
Itinéraires en boucle à Bousval

18


Accès au pré_RAVeL pour piétons



Départs proches du pré-RAVeL



« Mise en web » par
Gérard Dunnemann



Les Amis de Bousval

Accueil | Histoire | Patrimoine | Activités | Photos | Chemins & Sentiers | Infos pratiques | Agenda | Actualités | Dossiers thématiques | Liens

Google™ Recherche personnalisée

Rechercher

Je participe

Chemins & Sentiers

- > Patrimoine
- > Atlas de 1841
- > Etat des lieux
- > Entretien
- > **Promenades**
- > Carte
- > Plan du site

AGENDA

Dimanche 01.03
Cross de Bousval

Lundi 02.03
Dîner de la Balle pelote

Mardi 03.03
Réunion des Amis de Bousval

Vendredi 20 au lundi 23.03
Dégustation de vin

Dimanche 22.03
Promenade guidée du Tombois

Mardi 24.03
Collecte de sang - Croix Rouge

Samedi 28.03
Concert

Patrimoine
Atlas de 1841
Etat des lieux
Entretien
Promenades
Carte
Pré-Ravel

Promenades | de la Motte | de la Motte | des Grands Fossés | de Re | des Conins | de Sclaque | de Noirhat | de l'Alfer | du Tombois | de Laloux

Liste des circuits

Nous présentons onze circuits de promenade couvrant l'ancienne commune de Bousval. Quelques-unes d'entre elles s'étendent partiellement sur les communes voisines d'Ottignies-Louvain-la-Neuve, Court-St-Etienne et sur les anciennes communes de Baisy-Thy et Ways (rattachées à Genappe). Des itinéraires parcourant ces anciennes communes de Genappe sont disponibles [ici](#).

L'appellation des promenades se réfère uniquement à des lieux-dits de Bousval.

Numéro	Nom	Longueur (km)	Cartes IGN (1/25000 et 1/20000)
1	<u>Promenade de la Motte</u>	9.4	39/3-4, 40/1-2, 39/7-8, 40/5-6
2	<u>Promenade de Rolandt</u>	8.1	39/3-4, 39/7-8
3	<u>Promenade du Bois des Conins</u>	7.8	39/3-4, 39/7-8
4	<u>Promenade de Sclaque</u>	7.5	39/7-8
5	<u>Promenade de Noirhat</u>	8.8	39/7-8, 40/5-6
6	<u>Promenade de l'Alfer</u>	9.4	39/7-8
7	<u>Promenade du Tombois</u>	8.2	39/7-8
8	<u>Promenade des Grands Fossés</u>	8.0	39/7-8
9	<u>Promenade de Renoussart</u>	9.1	39/7-8
10	<u>Promenade du Grand Arbre</u>	7.7	39/7-8
11	<u>Promenade de Laloux</u>	6.8	39/7-8, 40/5-6

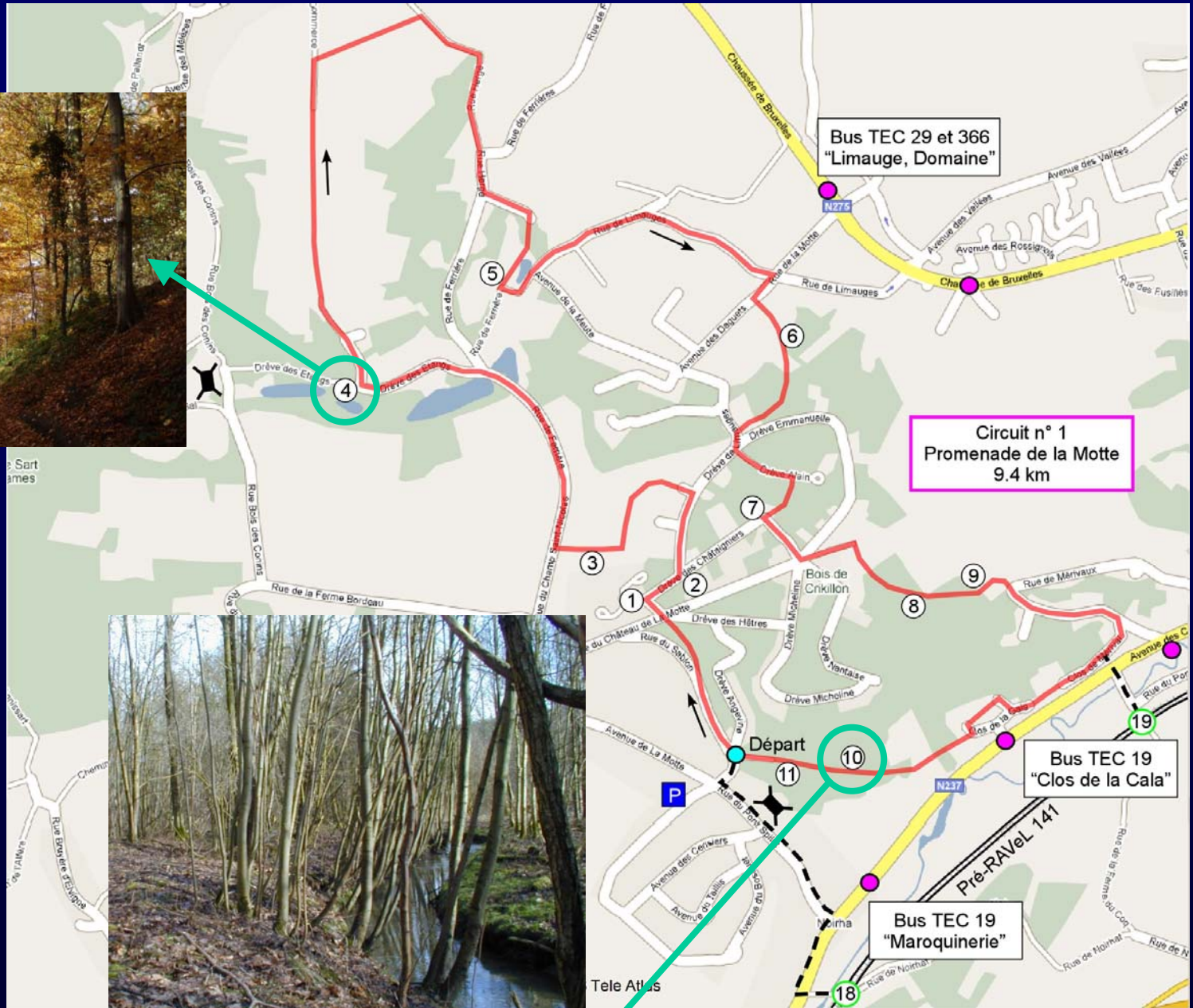
Pour chacune des promenades, vous disposez des informations suivantes en cliquant sur les noms du tableau ci-dessus:

- une carte détaillée,
- une brève liste de points de repère associés à des photos des lieux,
- la description succincte du circuit,
- un rapport de promenade avec le profil d'altitude, les dénivelés, les distances et l'état des revêtements des sentiers,
- un tracé pour GPS en format d'échange gpx zippé. Le cas échéant, pour convertir ce fichier de données GPS dans un autre format compatible avec votre matériel, nous vous suggérons de voir les options possibles sur le site: <http://www.benichougps.blogspot.com>.

<http://www.lesamisdebousval.be/chemins-sentiers/promenades.php>



Pastilles sensibles !



Carte dynamique détaillée



LA BOUTIQUE

[Livres](#)

[Guide](#)

[Fiches promenades](#)

[Calendrier](#)

[Tableaux](#)

[Autres](#)

[QUI SOMMES-NOUS?](#)

[CONTACTEZ-NOUS](#)

Points de repères et photos

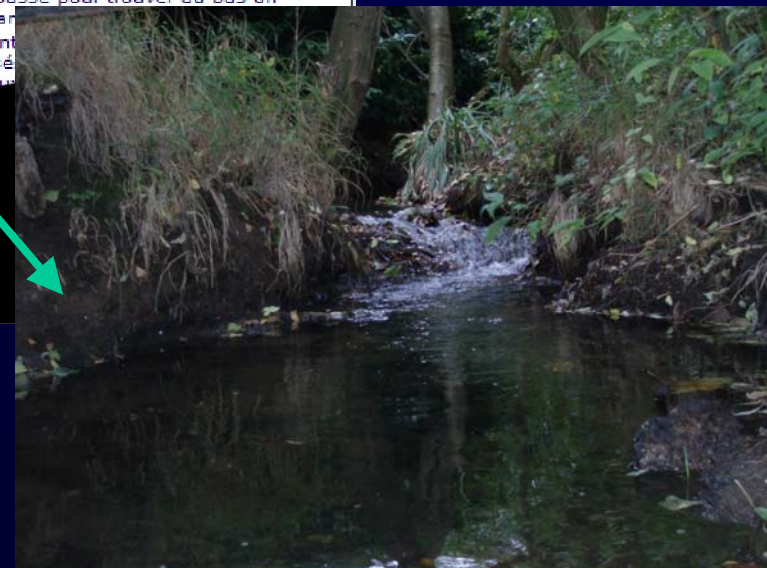
1. Ancien château de la Motte en ruine au début du XXe siècle
2. Drève des Châtaigniers
3. Le Ri de Pallandt ou Ri des Saules ou encore Ri Sainte Anne
4. La drève des Etangs (n°15)
5. Le sentier de Fonteuil (n°38)
6. Le chemin de Wavre (n° 2)
7. Arbre remarquable à la drève des Châtaigniers
8. Dans le bois, au-dessus de Mériveraux (Court Saint Etienne)
9. A la lisière du bois, vue vers Mériveraux
10. Le sentier du Pont Spilet (n° 59) en bordure de la Cala
11. Le bois de la Tombe des Romains (n°59)

Description du circuit

Note les numéros entre crochets [] correspondent aux pastilles numérotées de la carte et du profil d'altitude.

Départ : à Noirhat (hameau de Bousval) au carrefour de la rue du Sablon et de la drève Angevine.

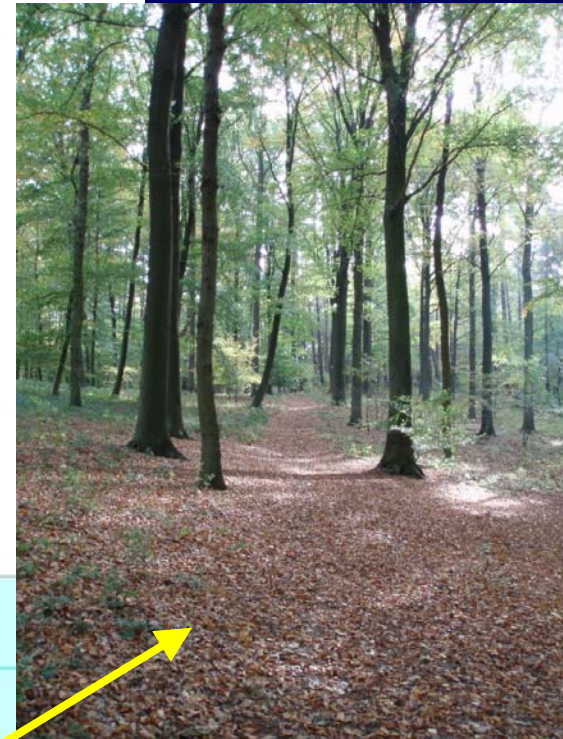
- Dos à une maison de style normand, gagner la rue du Sablon pavée et à 250 mètres poursuivre à droite par le chemin du Pont Spilet (n° 7) jusqu'à la drève du Château de la Motte (asphaltée) au-delà d'une chapelle ancienne sur la gauche.
- Traverser pour prendre en face la drève des Châtaigniers qui vire rapidement à droite à l'embranchement de la drève Dom Placide. Hors circuit, à l'entrée de la drève Dom Placide et plus loin à 30 mètres à gauche, nous apercevons quelques vestiges délabrés et couverts de lierre du château de la Motte [1]. Remonter la drève des Châtaigniers [2] et s'échapper peu après à gauche dans la drève de Limauges.
- Un peu plus loin, nous bifurquons à nouveau à gauche dans la deuxième impasse pour trouver au bas un sentier asphalté qui serpente entre les jardins. Après une rapide descente, franchir un pont sur le Ri de Pallandt, aussi appelé le Ri Sainte-Anne. [3] Au-delà, le sentier rejoint la rue du Champ Saint-Nicolas, bordée d'accotements élevés et malaisés.
- A la fourche, nous choisissons la branche de gauche, la drève des Etangs. Cette drève est bordée de saules et de peupliers. Remonter la rue. A l'entrée d'une allée majestueuse offrant une belle vue sur la Cala, le sentier (chemin n° 15) [4] s'engage à droite dans le chemin de Wavre. Cet itinéraire délaissé une rue à droite et se dirige vers des cultures en se rapprochant de la Cala. A la fourche, se diriger par la droite vers la Cala.



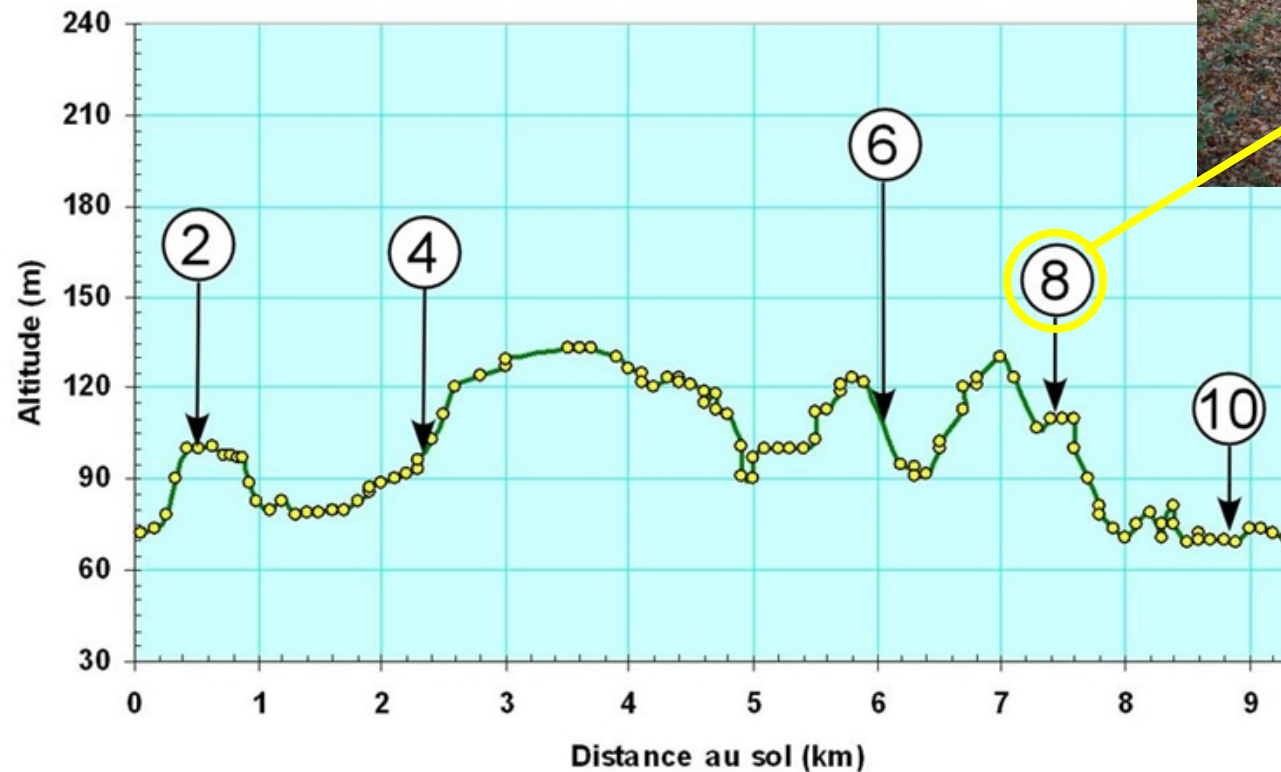
Points de repère actifs et description

Rapport de promenade

Distance à plat	9,30km
Distance réelle	9,40km
Dénivelé positif	233m
Dénivelé négatif	233m
Altitude minimum	69m
Altitude maximum	133m
Etat du tracé	3,00 km de revêtement en terre(soit 32%)
	0 km (pas de passage difficile à travers des cultures)



Profil d'altitude



Rapport
&
Profil d'altitude

Tracé pour GPS



Découverte de Bousval

Circuit n° 2 - Promenade de Pallandt

(7.8 km)

Evocation d'un personnage célèbre de la révolution belge de 1830



Le château de Pallandt

Les origines connues de la seigneurie de Wez remontent au XII^e siècle. De nombreux seigneurs s'y sont succédés. En 1710, le domaine passa à Aurélie Hoeffnaeghe, épouse de Jean Melchior, baron de Pallant. Ainsi fut dénommé le château alors que les Pallant ne l'occupèrent que pendant cinquante ans. Sa belle-fille, Marie-Philippine de Hautepeppe, épouse Joseph de Wal en secondes noces. Leur fille Marie-Charlotte, née en 1789, épouse Emmanuel van der Linden, baron d'Hooghvorst. Son frère, Victor d'Hooghvorst, est un ancêtre direct de l'actuel occupant, Edmond van der Linden d'Hooghvorst. Le château date de 1839, mais il a été réaménagé en 1908 avec l'élégance qu'il présente aujourd'hui.

(D'après G. Braive, "Les fermes de Bousval", 2001)
Les Amis de Bousval bousval@swing.be Mars
Renseignements complémentaires
www.lesamisdebousval.be/chemins-sentiers/02_pallandt

Découverte de Bousval

Circuit n° 5 - Promenade de Noirhat

(9.2 km)

Sur les traces d'un passé religieux et industriel

Noirhat ("l'habitation d'en bas") est déjà mentionné au XII^e siècle. Un hospice et une chapelle dépendant de l'abbaye de Soissons s'implantent le long du chemin de Jodoigne à Nivelles. Un béguinage aurait aussi existé. Le chemin, parcouru par les pèlerins, devient les actuelles rues des Pierrailles et de Noirhat. L'hospice et la chapelle disparaissent vers la fin du XVI^e siècle. Divers objets et matériaux ont été retrouvés et certains réutilisés sur place au XIX^e siècle.



A partir du milieu du XIX^e siècle, plusieurs industries s'installent à Noirhat grâce aux de Broux. En face des étangs, une papeterie prospérait pour la fabrication de papier parcheminé. Le complexe industriel comprenait de nombreux bâtiments annexes, plusieurs maisons, une retenue d'eau un raccordement au chemin de fer. Après la guerre 1914-18, la société fut successivement exploitée par les papeteries Delcroix (1924-1937), puis les Maroquinerie et Chamoiseries de Bruxelles (1946-1956) et plus tard par diverses entreprises.

Les Amis de Bousval bousval@swing.be Mars

Renseignements complémentaires
http://www.lesamisdebousval.be/chemins-sentiers/05_noirhat

Découverte de Bousval

Circuit n° 7 - Promenade du Tombois

(8.2 km)

A la rencontre d'une source et de deux ruisseaux sauvages, la Falise et le ri d'Hez



La source Saint-Barthélemy à la rue de la Forge

Anciennement la source jaillissait au lieu-dit "Marais des Trois Fontaines". La population en acquit le droit d'usage à la suite d'une revendication datant de 1874. Elle alimentait en eau une forge voisine et servait à soigner les blessures aux pattes des chevaux. Elle guérissait aussi les blessures aux pattes des chevaux. La source possédait des vertus miraculeuses et fut sans doute à l'origine du culte du saint patron de la paroisse Saint-Barthélemy de Bousval.

Le toponyme Tombois se réfère au lieu-dit où ont été trouvés des tumuli.

Les Amis de Bousval bousval@swing.be Mars 2009
Renseignements complémentaires
www.lesamisdebousval.be/chemins-sentiers/07_tombois.php

Découverte de Bousval

Circuit n° 1 - Promenade de La Motte

(9.4 km)

Sur le promontoire de La Motte entre la Cala et le ri de Pallandt



CHATEAU DE LA MOTTE.

Deuxième seigneurie de Millers du XIII^e siècle, rasée sous la Révolution.

Les premières mentions d'une seigneurie de la Motte remontent au XV^e siècle. Elle est en étroite relation avec celle de Bordeaux et l'hospice de Noirhat.

Au XVII^e siècle, la famille le Rousseau prend possession des lieux avec château et ferme.

Au XVIII^e siècle, les biens passent à la famille de Rameau qui entame leur reconstruction et édifie une somptueuse demeure au riche mobilier. Entourée de jardins en terrasse, elle est contiguë à une ferme, et possède une chapelle castrale. Mais les difficultés financières obligent à accueillir la pierre tombale de Paul le Rousseau. Mais les difficultés financières obligent à vendre d'abord le mobilier puis le château, lui-même laissé à l'abandon.

Référence: Cercle socio culturel Les Amis de Bousval
<http://www.lesamisdebousval.be>
Contact: bousval@swing.be

Février 2009

Découverte de Bousval

Circuit n° 3 Promenade du Bois des Conins

(7.8 km)

Sur les deux versants escarpés de la Cala, le nord boisé et le sud champêtre



L'ancienne ferme Bourdeau.

La seigneurie de Bourdeau remonte au XI^e siècle. De 1731 à 1876 la propriété avec ses terres, bois, étangs, chemins, cense et moulin est dans le patrimoine des van der Stegen. Elle fut ensuite revendue au comte de Liedekerke, déjà nanti du château de La Motte.

En 1922, l'ensemble des biens est acquis par A. De Broux, industriel à Noirhat. La ferme est en partie reconstruite et agrandie. L'architecte Hotat de Wavre y crée le porche d'entrée monumental qui rappelle celui de colombier de l'ancien château de La Motte. La ferme Bourdeau est désormais dénommée abusivement ferme de La Motte. Elle est revendue en 1943 et cesse ses activités agricoles dans les années 1960-65.

(D'après G. Braive, "Les fermes de Bousval", 2001)

Référence: Cercle socio culturel Les Amis de Bousval
<http://www.lesamisdebousval.be>

Contact: bousval@swing.be

Février 2009

Découverte de Bousval

Circuit n° 4 - Promenade du Sclage

(7.2 km)

Sur le plateau fertile du Blanc Champ et du Sclage entre Cala et Dyle



La chapelle Saint-Donat

L'ancienne chapelle de Saint-Donat était construite à côté de la ferme Bouffoux, rasée lors de la construction de la RN 25 en 1985. La chapelle actuelle, située à l'un des points culminants de la commune (environ 135 m), fut reconstruite en 1990 à une centaine de mètres de là. Elle constitue le troisième arrêt du Tour Saint-Barthélemy le dernier dimanche d'août. La statue actuelle du Saint date de 1993.

On dit que Saint Donat coupe les orages en deux protégeant ainsi le village et le Blanc Champ (lieu-dit pailles), de la foudre qui pourrait mettre le feu aux pailles.

Le Blanc Champ doit son nom à la culture d'orge utilisée pour les brasseries locales. Le terme "Sclage" signifie "terre brûlée".

Référence: Cercle socio culturel Les Amis de Bousval
<http://www.lesamisdebousval.be>

Contact: bousval@swing.be

Février 2009

En vente au Syndicat d'Initiative de Genappe (1.5 € pièce)



Le ruisseau de la Falaise



Le sentier Ledercq à Baisy-Thy



Le sentier du Charlier à Baisy-Thy



Le ri d'Hez, affluent de la Thyie



Le sentier de Saint-Hubert



Découverte de Bousval

Circuit n° 7 - Promenade du Tombois

(8.2 km)

A la rencontre d'une source et de deux ruisseaux sauvages, la Falaise et le ri d'Hez



La source Saint-Barthélemy à la rue de la Forge

Anciennement la source jaillissait au lieu-dit "Marais des Trois Fontaines". La population en acquit le droit d'usage à la suite d'une revendication datant de 1874. Elle alimentait en eau une forge voisine et servait à soigner les

La source du Marais des Fontaines fut captée industriellement en 1909, mais le surplus fut dévié en dehors de la propriété et mis à la disposition de tous. Le bourgmestre de l'époque, V. van der Linden d'Hooghvorst, accorde à l'eau de la source un certificat de qualité reproduit sur l'étiquette des bouteilles.

De 1925 à 1965, l'entreprise "Les Sources de Bousval" est exploitée par la famille Dethier. Des dépôts sont assurés par trois camions dans les grandes villes et à l'étranger. La S.A. Coca-Cola poursuit le développement de la société jusqu'en 1970. Le propriétaire du château de la Source acquiert les biens en 1979 (d'après Deffour, 1979). L'ensemble des installations de la source et le château ont été récemment revendus.

Avertissement Ce circuit n'est pas balisé. Seuls et les points de repère sont donnés. L'organisateur n'assume aucune responsabilité. Le tracé indiqué sur les cartes est considéré comme indicatif. La responsabilité des Actes de Dieu sera devant Dieu. Les participants doivent respecter les dispositions du code rural. La promenade n'a lieu qu'en période de chasse.

De renseignements auprès des gendarmes Baisy-Thy M. Saradon (03) 587 77 77 Wazy M. De Costerey (03) 587 78 Bousval M. Senet (03) 518 81 11

"Si la libre circulation est entravée, les motifs sont immédiatement les lieux dans leur Province du Statut, Art. 12, § 11."

Points de repère

Les numéros entre crochets [] correspondent aux pastilles numérotées de la carte.

- [1] Le chemin de la Croix (n° 3)
- [2] Le chemin des Marais (n° 26)
- [3] Vue sur le Champ du Tombois
- [4] Pont sous l'ancienne ligne SNCB Ottignies-Manage, aujourd'hui pré-RAVeL 141
- [5] Sentiers du Moulin (n° 91 puis n° 105 à Baisy-Thy) le long de la Falaise
- [6] Le sentier Ledercq (n° 102)
- [7] Le sentier du Charlier (n° 101 à Baisy-Thy) traversé par une culture
- [8] Le même le long d'une haie
- [9] Le sentier du Charlier traverse un endos
- [10] Le sentier des Pres Saint-Jean (n° 83 à Baisy-Thy) le long du ri d'Hez
- [11] Le sentier de Saint-Hubert (n° 81)

Description du circuit

Départ: Place Communale à Bousval.

- Rejoindre l'avenue des Combattants en contrebas de la Place Communale. Traverser la route aux feux lumineux et la remonter vers la droite.
- A 75 mètres au-delà de la rue de la Forge, dévaler à gauche le chemin de la Croix [1], et virer brièvement à droite dans la rue de la Forge. Au coude où jaillit la source Saint-Barthélemy, fleurie en été, s'évader à droite par le chemin des Marais, légèrement ascendant à la lisière d'un petit bois [2]. Un peu plus loin, nous disposons d'une vue étendue sur le Champ du Tombois [3]. Aux ruines éparpillées de la chapelle Saint-Roch sur la gauche, nous quittons Bousval. L'itinéraire parcourt désormais le chemin du Tombois (n° 25 à Baisy-Thy) et devient asphalté. Il débouche à la rue de Thy que nous descendons à gauche.
- Au carrefour, face au mur du château de Thy, bifurquer à gauche en épingle et continuer dans la rue de Thy. Passer sous le pré-RAVeL 141 par un intéressant pont de briques à voûte hémicirculaire [4].
- Au bout de la rue, franchir à droite le ruisseau de la Falaise sur un pont de bois. Serpenter tout au long des méandres de la Falaise (suivre les balises existantes). Entre deux coudes, le sentier boueux passe un ri à gué en sous bois [5].



- A la fourche, et plus loin au débouché d'un chemin sur la droite, poursuivre toujours dans la même direction. Puis le sentier devient le chemin du Moulin et atteint tout au bout la rue Falaise.
- Tourner brièvement à droite et traverser la rue Falaise. Après l'angle des maisons à front de rue, virer à gauche vers des constructions en retrait. Franchir la barrière attenante au pignon gauche de la maison n° 22. Remonter le sentier Ledercq entre les haies des jardins [6].
- Ouvrir et reformer successivement toutes les barrières des pâtures jusqu'à la dernière, enfouie dans une haie arbustive. Elle donne accès à un champ cultivé. Sans changer de direction, continuer tout droit à travers champs le sentier du Charlier [7] jusqu'à la rue du Chant des Oiseaux. Adapter éventuellement le tracé s'il est malaisé de rejoindre la rue.
- Traverser la rue du Chant des Oiseaux et bifurquer à gauche jusqu'à hauteur de la haie de la maison n° 68. Grimper le talus et longer la haie en bordure du champ [8]. Contourner le jardin en se faulant à gauche entre des haies. Franchir une barrière et traverser à droite un endos entre deux barrières. Le sentier du Charlier débouche à une

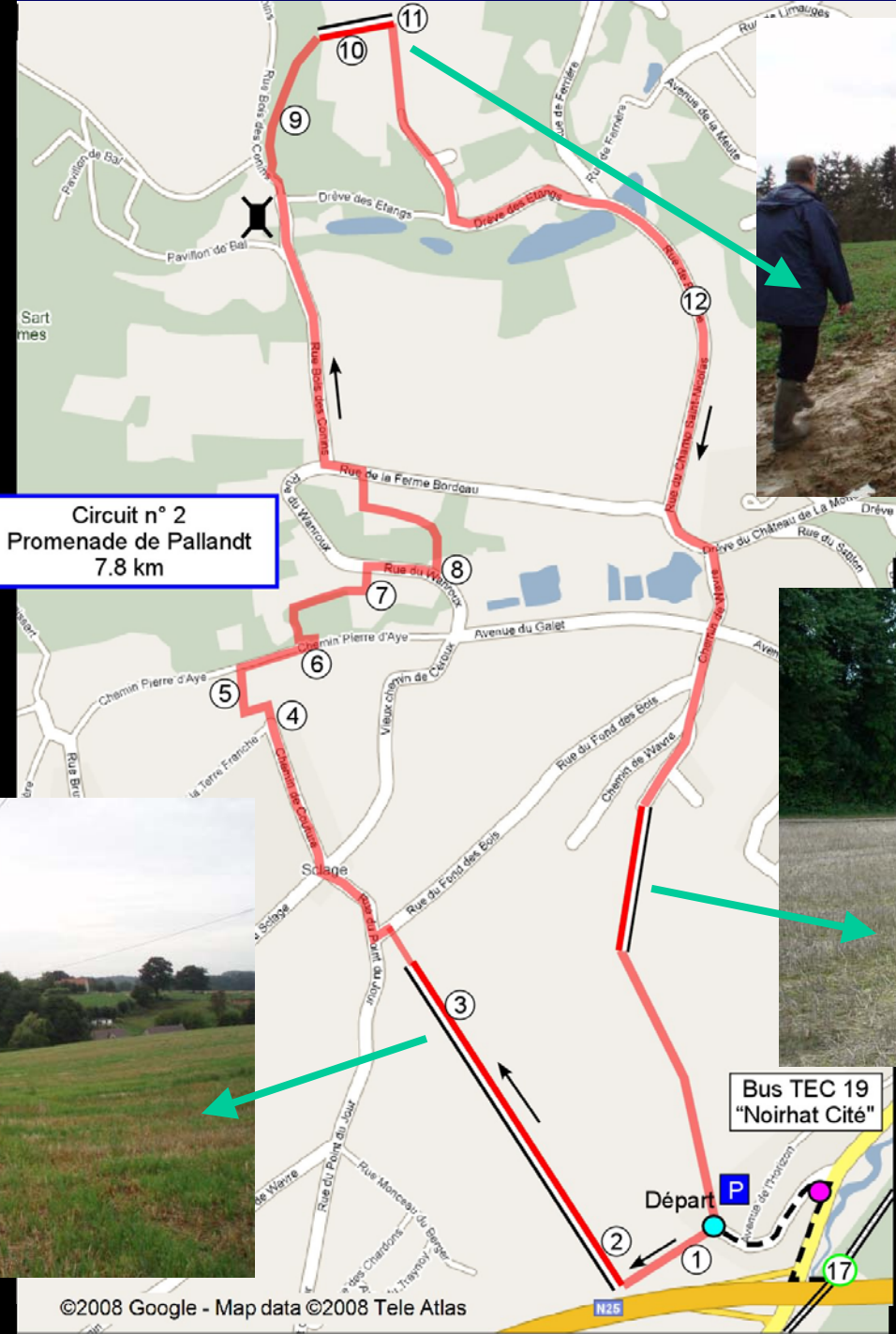
impasse de la rue Verhulst [9]. Se déporter un peu à gauche et descendre la rue vers la droite.

- Au-delà d'un embranchement à droite, suivre à gauche la rue Fosty jusqu'à son extrémité. Tout au bout, enjamber le ri d'Hez sur un pontceau [10] et s'enfoncer dans une sombre pessière le long des méandres du ri d'Hez.
- Au débouché du bois, un pontceau de bois et un tourniquet donnent accès à une prairie que nous traversons. A nouveau à l'orée du bois, après deux tourniquets (le second est renversé), nous nous enfonçons encore dans une pessière pour nous faulter ensuite sous les feuillus. Nous enjambons une profonde et large rigole d'écoulement des eaux de ruissellement venant du hameau des Communes. Plus loin le sentier longe une haie de laurier.
- Croiser une voie à deux bandes de béton dominant, accès à une maison en contrebas et poursuivre le long de la haute clôture. A son extrémité, un bref "droite-gauche" nous fait atteindre le pont en béton franchissant le ri d'Hez.
- Traverser encore une pessière et puis une zone de jeunes bouleaux. Franchir une profonde ravine glissante pour serpenter ensuite dans les joncs d'une jeune peupleraie marécageuse.
- Obliquer à gauche et franchir une dernière fois le ri d'Hez sur un pontceau. Se lancer en face dans une solide grimpette du sentier du Bois d'Hez (n° 85 à Baisy-Thy, mais actuellement sur Court-Saint-Etienne). Nous débouchons à la rue du Cersier.
- Tourner à gauche et, après une chapelle, gagner à droite le chemin de Saint-Hubert (n° 32 à Baisy-Thy, mais actuellement sur Court-Saint-Etienne). Couper le chemin de la Chapelle du Try-au-Chêne (n° 6) et poursuivre en face par le sentier de Saint-Hubert en passant à droite du plâtre d'une chapelle volée [11]. Filer entre deux champs, puis contourner un bassin d'orage pour atteindre une barrière et un tourniquet après une courte descente.
- Obliquer à gauche dans le chemin, puis emprunter la rue du Grand Arbre. Continuer tout droit jusqu'au T en face du château de Bousval. Gauche-droite le long du mur du château. Franchir le pont sur la Dyle, le pré-RAVeL et remonter jusqu'aux feux lumineux de l'avenue des Combattants, en contrebas de notre point de départ.

Situations particulières rencontrées sur le terrain

- Passages labourés
- Bois , chasse ...
- Obstacles naturels
- Obstacles du fait de l'homme
- Partage des lieux
- Usurpations, détournements, intimidations ...
- Modifications de l'état originel des lieux
- Maintenance
 - entretien, signalisation, aménagements ...
 - vandalisme ...

Rêves



**Circuit n° 2
Promenade de Pallandt
7.8 km**



**Bus TEC 19
"Noirhat Cité"**

Départ

Passages labourés



Tracé non officiel du chemin n°32



Sentier n°63

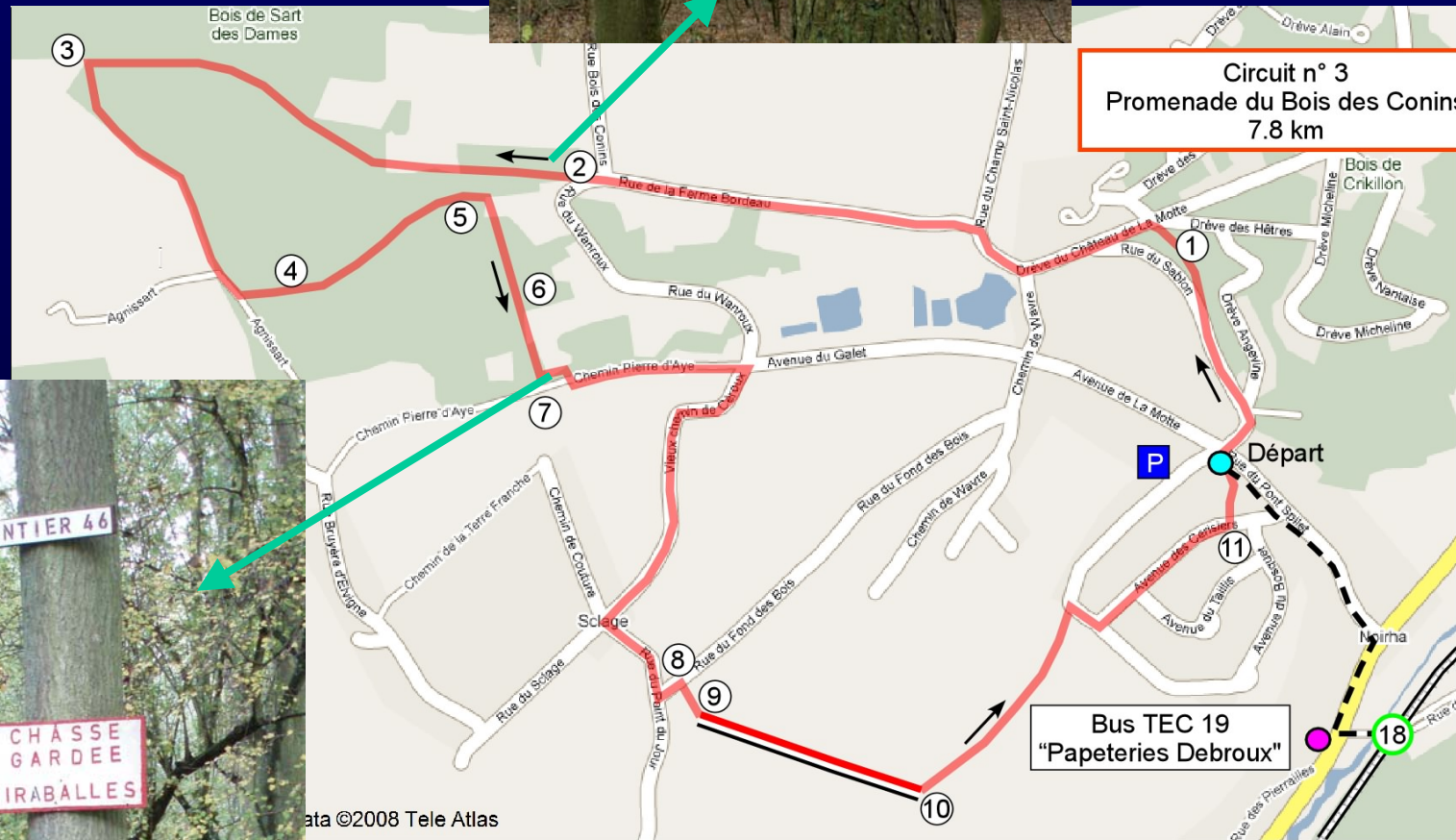


Traçage du sentier n°63



Sentier n°62

Bois , chasse ...



Circuit n° 3
Promenade du Bois des Conins
7.8 km

Bus TEC 19
"Papeteries Debroux"



ata ©2008 Tele Atlas



Chemin n°16



RÈGLES DE CIRCULATION

PRÉVENTION

ANNONCE DES JOURNÉES DE CHASSE

POUR VOTRE SÉCURITÉ

APPROCHE-AFFÛT

DU		AU	
ENTRE	H	et	H
ENTRE	H	et	H



BATTUES

INTERDICTION

RISQUE D'INCENDIE PASSAGE INTERDIT



POUR LA NATURE DANGER

MINISTÈRE DE LA RÉGION WALLONNE

Département n° : _____
Responsabilité agréation : _____ Tél : _____
Responsabilité surveillance : _____ Tél : _____

CHASSE PASSAGE INTERDIT



POUR VOTRE SÉCURITÉ BATTUES

MINISTÈRE DE LA RÉGION WALLONNE

Département n° : _____
Responsabilité agréation : _____ Tél : _____
Responsabilité surveillance : _____ Tél : _____

Obstacles naturels (boue...)



Chemin n°16



Chemin n°34



Chemin n°17 (GR 126)



Chemin n°17 (GR 126)

Obstacles naturels (arbres...)



Sentier n°52



Chemin n°6



Sentier n°44

Obstacles créés par des particuliers



Chemin n°21



Chemin n°21



Sentier n°52



Chemin n°2

Obstacles créés par des services publics



Déblaiement de neige à l'entrée d'un sentier
Sentier n°91 à Baisy-Thy



Curage d'un caniveau

Sentier n°44



Epandage des boues de curage

Sentier n°91 à Baisy-Thy

Partage des lieux ?



Chemin n°9

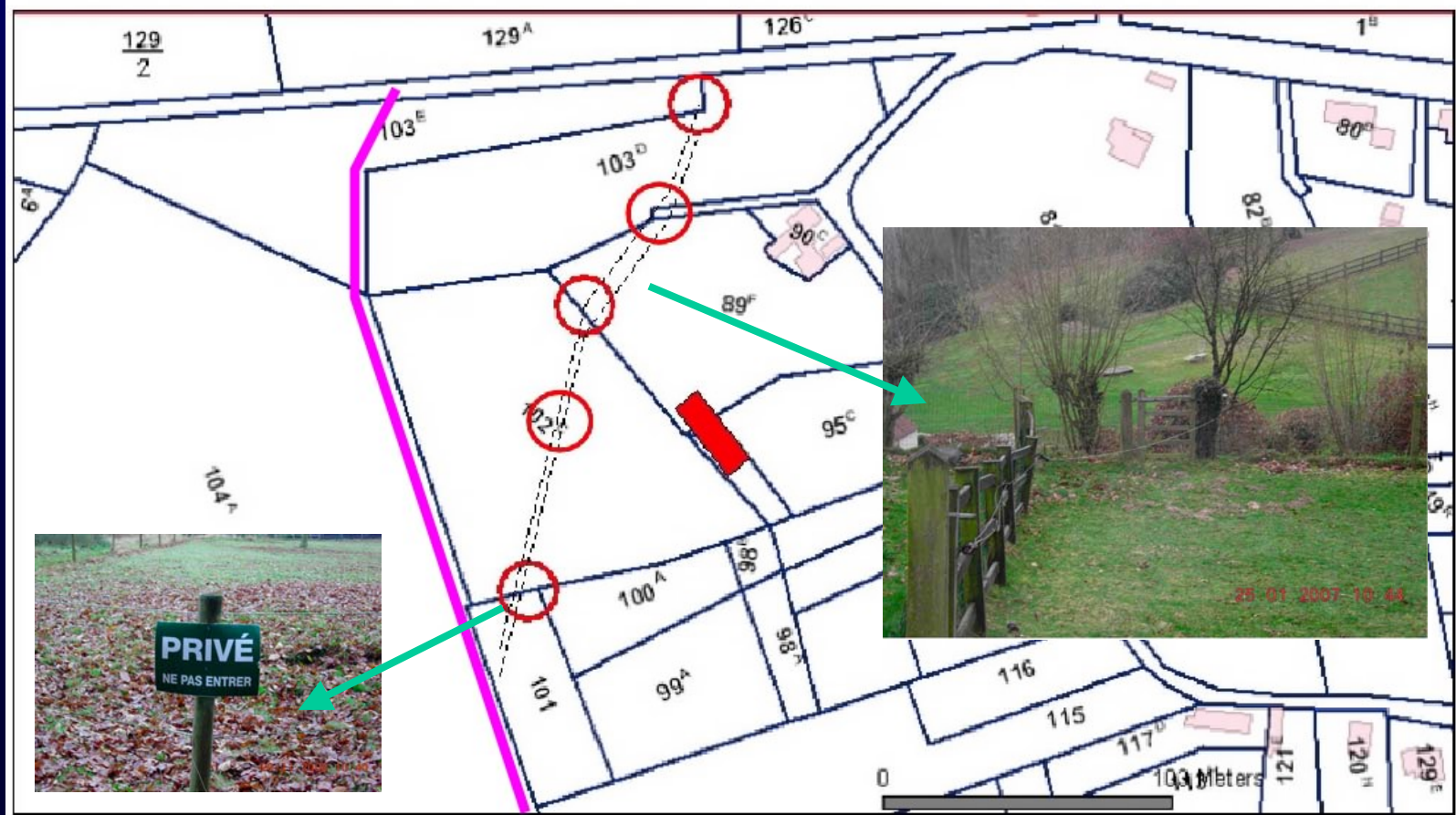
Site classé du Try-au-Chêne



Certains ralentissent, d'autres occupent beaucoup de place et d'autres n'ont pas leur place !

Usurpations, détournements, intimidations ...

Sentier n° 46 à Bousval (Extrait cadastral + tracé du sentier + obstacles)



Modifications de l'état originel des lieux

L'exemple de l'ancien chemin de St Jacques ...

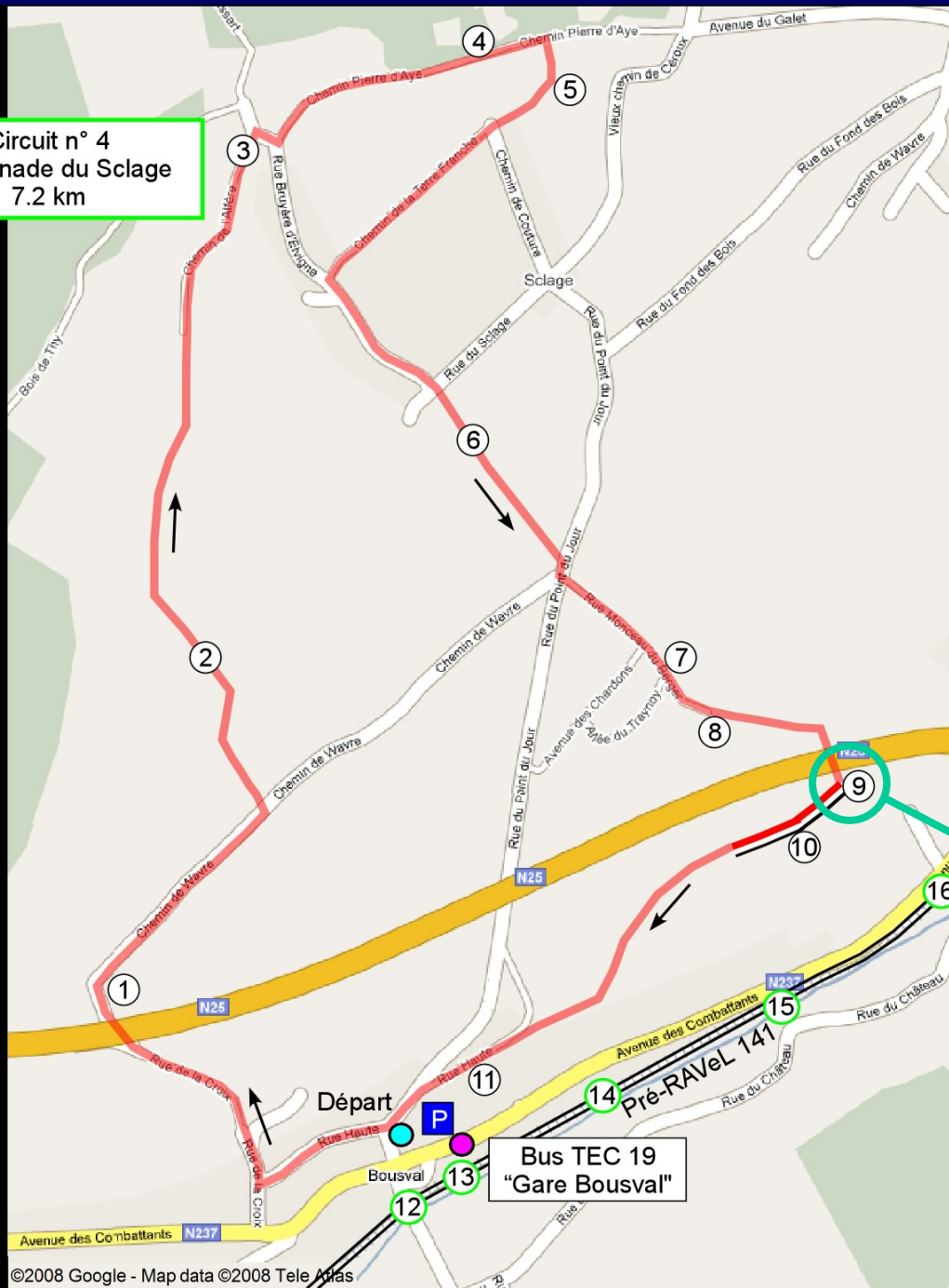
- à Court-Saint-Etienne, la ligne SNCB Ottignies-Fleurus est infranchissable.



- à Bousval, la RN 25 recouvre le tracé.



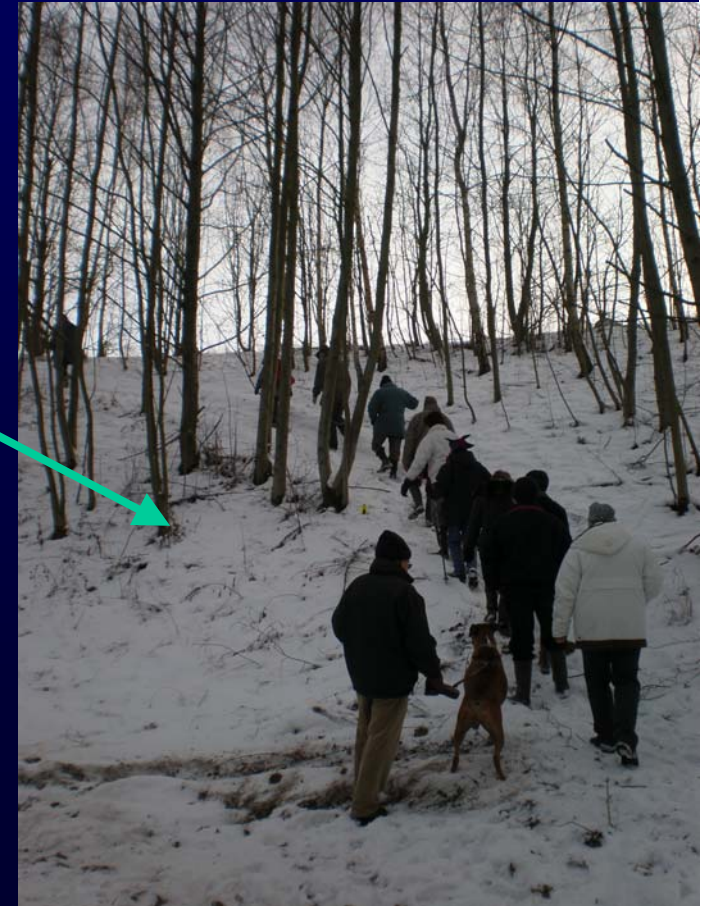
Circuit n° 4
Promenade du Sclage
7.2 km



©2008 Google - Map data ©2008 Tele Atlas

Modifications de l'état originel
des lieux

Chemin n°25



Maintenance (entretien, ...)



Sentier n°81

Avant



Chemin n°25

Après



Chemin n°32



Sentier n°81

Maintenance : entretien (suite) ...



Chemin n°26 (Baisy-Thy)



Sentier n°89



Sentier n°75



Chemin n°6

Maintenance : signalisation



Maintenance : aménagements



Sentier n°46



Sentier n°46



Sentier n°68

Prospective : aménagements indispensables

Restriction de la circulation sur certains chemins



Céroux



Signal F99c



Traversées de caniveau



Passerelles simples pour passages marécageux

Maintenance à la suite de vandalisme



Sentier n°46



Réparations



Sentier n°59

Maintenance imposée par des faits de négligence



Branchages abandonnés sur le sentier
après une coupe à blanc ...

Sentier n° 83 à Baisy-Thy



Bouchons dans le lit de la Cala ...



... et risque de
débordement

Quelles actions quotidiennes simples ?

- Se promener ...
- Ne pas abandonner ses déchets



... pour conserver le tracé
et piétiner les herbes
envahissantes



- Faire un compost **dans son jardin**
... plutôt que se débarrasser des
déchets verts sur les sentiers

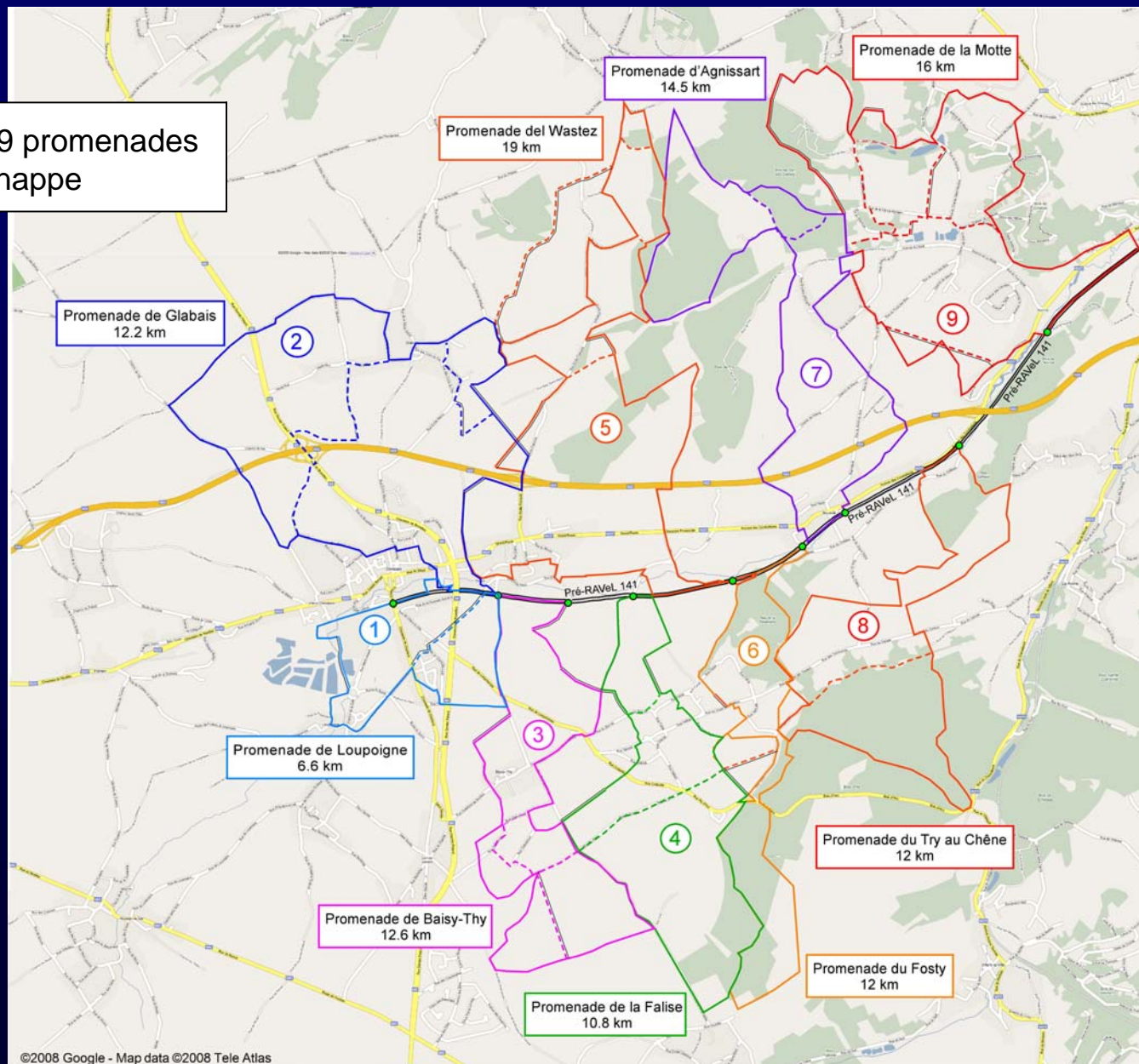
- Tailler sa haie riveraine



... et l'entretenir.

Prospective

Préparation de 9 promenades en boucle à Genappe



Quelques aménagements de rêve (utopie ?)



Traversée piétonne pour la RN 25
(Ligne 160 - Bruxelles)



Traversée piétonne d'une voie ferrée
(GR 57 - G.D. Luxembourg)



Le nec plus ultra de l'échalier!
Aménagement pour le maître ...
et son fidèle compagnon (GB)

Fin