

Drapeau », obliquer à gauche dans la deuxième rue, le chemin de Longue Haie (n° 19). Elle atteint le plateau dégagé (vue étendue vers Louvain-la-Neuve à l'horizon) et se prolonge en terre.

- Après le dernier jardin à gauche, le chemin longe le côté droit d'une pâture pour chevaux. A environ 50 mètres, apparaît à droite une trouée dans les arbres qui bordent le chemin (petite plaquette de signalisation « *Sentier public* »). Pivoter de 90° à droite et traverser la culture en ligne droite en direction de la lisière du bois en face jusqu'à atteindre une bande herbeuse qui la borde (vue vers le hameau de Mérviaux) [9]. Le tracé suit la lisière vers la gauche. Nous atteignons la rue de Mérviaux (banc devant la maison n° 23).

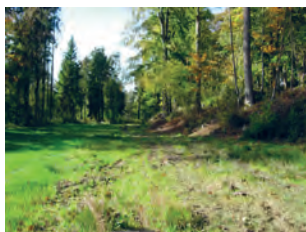
- Dévaler la large rue en forte pente pour s'échapper par la deuxième rue à droite. Remonter le Clos de Mérvial. Bientôt, le chemin principal mène à un escalier qui descend au Clos de la Gala (banc).

- Remonter brièvement la rue de droite puis, à gauche de la maison n° 16, enfiler un piétonnier qui serpente entre les jardins (banc et chicane).



- Redescendre par la rue à gauche, franchir une chicane sur la droite et s'engager dans le sentier aux Taillettes de Court-Saint-Etienne. Il longe l'arrière d'entrepôts et devient le sentier du Pont Spilet (n° 59) à Bousval.

- Sans changer de direction nous longeons en lisière le bois de la Tombe des Romains, non loin des méandres du Cala [10, 11] sans nous écarter des potelets de repère. Notre itinéraire rejoint finalement la rue du Sablon au point de départ.



La ferme, également délabrée, cesse ses activités en 1869.

Le parc et les ruines inspirent alors à E. Van Bommel le roman "Dom Placide" (1875) et le site enchanteur attire de nombreux touristes qui débarquent à la gare de Noirhat

Les biens rattachés au château sont vendus en 1922 à Auguste Debroux, industriel à Noirhat. Le domaine change de propriétaire à partir de 1953 pour être loti.

La chapelle de Noirhat

En 1928, A. Debroux fait construire l'actuelle chapelle de Noirhat en récupérant l'encadrement de style Louis XV de la porte d'entrée du château. Il y fit également placer la pierre tombale de Paul le Rousseau.



La chapelle abrite la statue de Notre-Dame de la Motte qui fut sauvée des décombres du château.

Un édicule lui est consacré à la rue du Sablon (voir *Circuit n° 5 - Promenade de Noirhat*).



Portail d'entrée de la chapelle de Noirhat



Pierre tombale de la famille le Rousseau

Bousval en balade : mai 2021
Copyright : Colette Wibo & Ghislain Grégoire
Chemins 141 www.chemins141.be
Editeur responsable : M. Fourny mfourny@skynet.be

Avvertissement. Ce circuit n'est pas balisé. La description de cet itinéraire et les points de repère sont donnés à titre purement indicatif et n'engagent en aucune manière la responsabilité de l'association Chemins 141. Le tracé indiqué doit être considéré comme une suggestion. En cas d'accident, la responsabilité de Chemins 141 ne peut être engagée.
 Les chiens doivent être tenus en laisse.



Bousval en balade Circuit n° 1 (9.2 km - 8.2 km)

Sur le promontoire de La Motte entre le Cala et le ri de Pallandt

Promenade de La Motte



CHATEAU DE LA MOTTE.
Demeure seigneuriale du milieu du XVIII^e siècle, ruinée sous la Révolution.

Les ruines au XIX^e siècle

Le château de La Motte

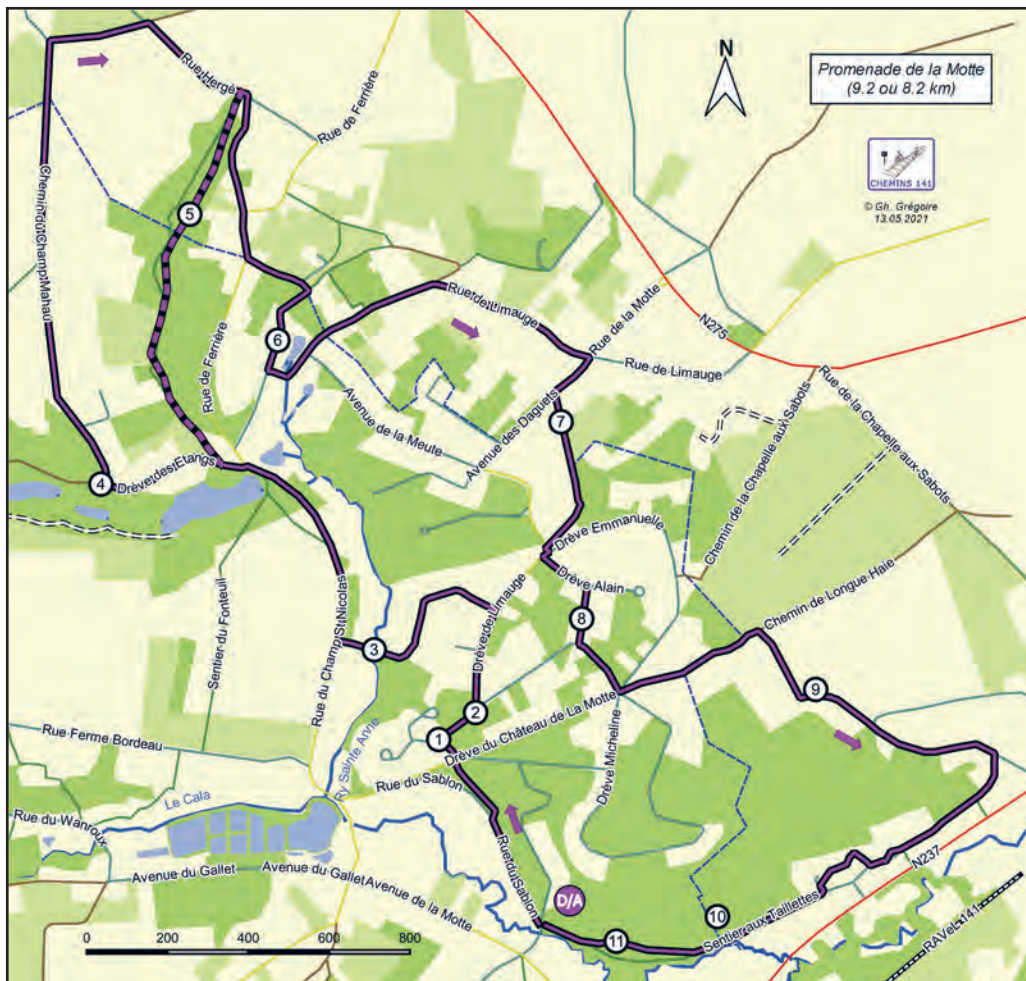
Les premières mentions d'une seigneurie de La Motte remontent au XV^e siècle. Elle est en étroite relation avec celle de Bourdeau et l'hospice de Noirhat.

Au XVII^e siècle, la famille le Rousseau prend possession des lieux comprenant ferme et château. Au XVIII^e siècle, les biens passent à la famille de Rameau qui entame leur reconstruction et édifie une somptueuse demeure au riche mobilier.

Entourée de jardins en terrasse, elle est contiguë à une ferme et possède une chapelle castrale qui accueillait la pierre tombale de Paul le Rousseau mais les difficultés financières obligent les héritiers à vendre d'abord le mobilier puis le château, lui-même laissé à l'abandon.

Au début du XIX^e siècle, le château et ses dépendances reviennent par héritage aux de Liedekerke. Toujours à l'abandon, le superbe édifice se dégrade.

(suite au volet 6).



Points de repère

Les numéros entre crochets [] correspondent aux pastilles numérotées de la carte.

Description du circuit

Départ: à La Motte (hameau de Bousval),
rue du Sablon au bas de la drève Angevine

• Dos à la maison de style normand, emprunter la rue du Sablon d'abord asphaltée puis pavée et, à 250 mètres, à gauche de la maison n° 8, monter par le sentier du Pont Spilet jusqu'à la drève du Château de La Motte. En montant observer à gauche la chapelle ancienne consacrée à Jésus Sauveur.



2

• Traverser la drève du Château de la Motte pour prendre en face la drève des Châtaigniers qui vire rapidement à droite à l'embranchement de la drève Dom Placide.

• Hors circuit, à l'entrée de cette drève, nous apercevons quelques vestiges délabrés et couverts de lierre de l'ancien château de La Motte [1].



• Remonter l'allée de châtaigniers [2] et s'échapper peu après à gauche dans la drève de Limauges.

• Un peu plus loin, nous bifurquons à nouveau à gauche dans la deuxième impasse (après la maison n° 15) Elle débouche sur le piétonnier du ri Sainte-Anne qui serpente entre les jardins.

• Après une courte descente, franchir une chicane et le pont sur le ri Sainte-Anne [3]. Au-delà, le sentier longe un chemin privé et rejoint la rue du Champ Saint-Nicolas à suivre vers la droite.

• Après 500 m, à la fourche, nous prenons la branche de gauche, la drève des Etangs. Ici nous pouvons poursuivre l'itinéraire long ci-dessous (ou choisir la VARIANTE courte insérée plus loin).

• Remonter la rue jusqu'à l'entrée d'une allée asphaltée offrant une belle perspective dans la haute futaie [4].

• S'engager à droite dans le chemin du Champ Mahau (n° 29). D'abord asphalté, notre itinéraire délaisse une rue à droite et se poursuit par un chemin empierré. Il s'élève vers

3

le plateau au milieu des cultures et se rapproche de Céroux. Au-delà d'une ligne HT, après 900 mètres, emprunter à l'embranchement le chemin de terre à droite. Au T, poursuivre à droite dans la rue asphaltée revenant sous la ligne HT.

VARIANTE: A courte distance, bifurquer à droite dans l'allée bordée de saules et de cyprès chauves, contourner une barrière et s'enfoncer dans le bois pour remonter l'escavée du Bois d'Ormes [5] jusqu'à une route.



• Nous virons à droite dans la rue Hergé surplombant le profond vallon de Ferrières. Dépasser la rue de Ferrières à gauche. Au n° 82 remarquons l'ancienne maison de Hergé qu'il avait appelée « La Ferrières ».

• Au carrefour suivant (limite de Céroux), tourner à gauche dans une voie annoncée sans issue aboutissant en face de la maison n° 7. Descendre à droite le sentier de la Fontaine Magotte (n° 38) entre les clôtures des jardins [6].

• Au bout du sentier, filer à gauche par la rue de Limauges. Dépasser l'avenue de la Meute à votre droite et les rues latérales suivantes (banc). Après le coude, remonter la rue de Limauges jusqu'à la rue de La Motte.

• Tourner à droite puis, à 150 m, s'enfoncer à gauche (chicane) dans le chemin de Wavre (n° 2) [7].



• Dévaler prudemment le chemin boisé, encaissé et raviné. Après une deuxième chicane, le chemin s'infléchit et s'élargit puis débouche sur la drève de Limauges.

• Nous traversons le carrefour planté d'un jeune hêtre pour filer en face dans la drève Alain.

• Gagner le sentier du Gros Hêtre qui s'ouvre à gauche de la maison n° 8. Il remonte entre les clôtures. Après un bref raidillon, il est partiellement barré par ce hêtre [8] que nous contourmons pour atteindre la drève Marie-Henriette. Prendre à gauche.

• Au carrefour en étoile à cinq branches, dénommé « le

4