



Drève Bousval à Baisy-Thy



Ferme Del Wastez à Baisy-Thy



Dans le bois du Ruart



Ferme d'Agnissart à Baisy-Thy



Sentier à flanc de coteau de la Bruyère Delvigne

Bousval et Céroux-Mousty virent s'installer des verreries fondées par les familles Colnet et de Ferri (seigneur de Moriensart), l'une originaire de Thiérache et l'autre provenant du Hainaut. Ils produisirent du menu verre (gobelets). Les maîtres verriers de Hennezel, originaires de Lorraine, exploitèrent des fours à grand verre (verre plat) à Wez. En 1621, ils furent bannis comme réformés par les archiducs Albert et Isabelle.



Pièces et coulées de verre retrouvées au Sclage dans les années 1950

Des meules de bois recouvertes d'argile, dites « fauldes », étaient calcinées pendant environ douze jours sous la surveillance jour et nuit du « faudeux » pour produire le charbon de bois. Il servait à la fabrication du verre à partir du sable et à celle du fer par réduction d'un minerai tel la limonite. Les « cindreux » amenaient le charbon de bois au Pays Noir et s'en revenaient avec d'autres marchandises.

Bousval en balade : juillet 2022
Copyright : Colette Wibo & Ghislain Grégoire
Chemins 141 www.chemins141.be
Editeur responsable : M. Fourny mfourmy@skynet.be

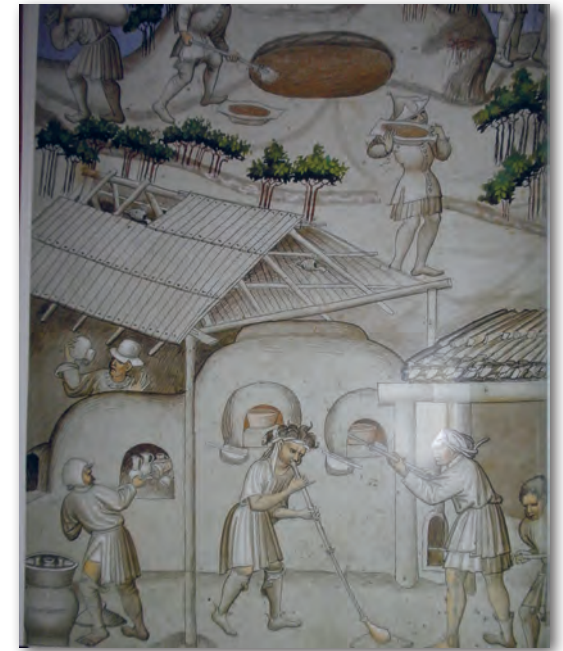
Avertissement. Ce circuit n'est pas balisé. La description de cet itinéraire et les points de repère sont donnés à titre purement indicatif et n'engagent en aucune manière la responsabilité de l'association Chemins 141. Le tracé indiqué doit être considéré comme une suggestion. En cas d'accident, la responsabilité de Chemins 141 ne peut être engagée.
Les chiens doivent être tenus en laisse.



Bousval en balade Circuit n° 6 (9.4 km)

Sur la trace de fours verriers à Bousval

Promenade de l'Alfer



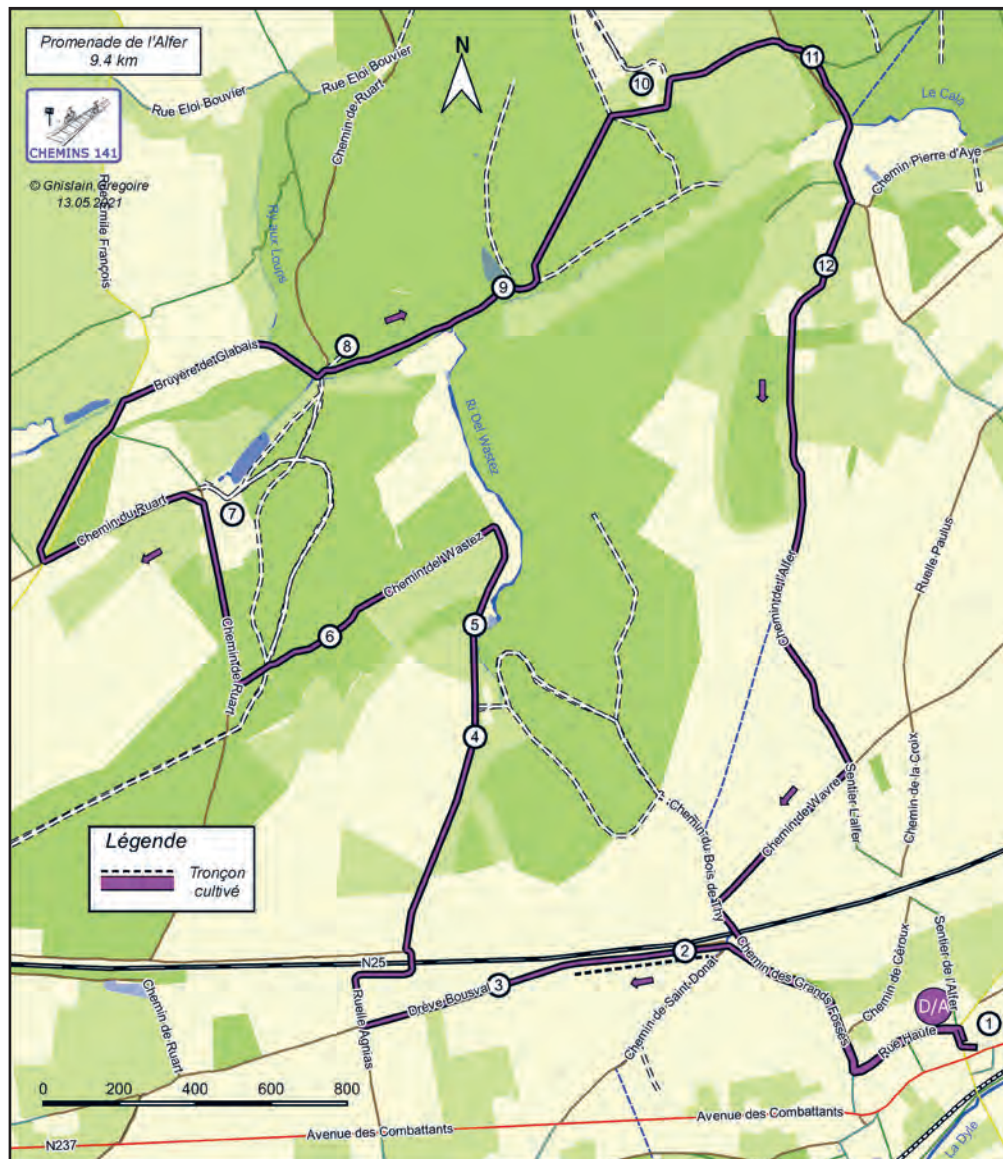
Four à verre
(Sir John Mandeville's Travels, vers 1420)

Les régions forestières et sablonneuses de la vallée de la Dyle furent propices à l'implantation d'industries aux XV^e et XVI^e siècles.

Des vestiges de fours à charbon de bois, de fours à verre et de bas fourneaux ont été retrouvés notamment à Wez (Pallandt), au Sclage, à Baisy et à Ferrière.

Les matières premières utilisées pour fabriquer le verre étaient le sable (silice) et les cendres de végétaux (fougères et hêtres) riches en potasse. Le four était alimenté au charbon de bois et produisait un verre de teinte généralement verte.

(suite au volet 6)



Points de repère

Les numéros entre crochets [] correspondent aux pastilles numérotées de la carte.

Description du circuit

Départ: à la Place Communale de Bousval, voir la plaque commémorative dédiée à Odon Godart apposée près du monument aux morts 14-18 et 40-45 [1].

Remonter devant l'église pour emprunter à gauche la rue

Haute. Au carrefour suivant, prendre à droite la rue de la Croix. Délaissier un embranchement sur la droite. La rue asphaltée se transforme en un chemin encaissé et empierré. A la fourche, prendre la branche de gauche et remonter vers une maison isolée proche de la route N25. En négligeant le chemin principal qui s'ouvre immédiatement à gauche après la maison se diriger vers le rail de sécurité.

• Suivre, à gauche sur environ 450 mètres, le bas du talus qui borde la route N25. Ce bas du talus ne peut être cultivé [2].

• Nous rejoignons ainsi un chemin ancestral qui s'écarte progressivement de la route rapide [3]. Au croisement, prendre à droite. Revenu à proximité immédiate du talus de la route N25, prendre à nouveau à droite pour trouver peu après un tunnel sous la route.

• A la sortie du tunnel, un bref gauche-droite amène par une route empierrée entre les cultures vers la ferme del Wastez [4]. Cette ferme produit du « lait de pâturage » car le bétail paît au moins 120 jours par an en prairie. Au-delà, un chemin de terre longe le ri del Wastez naissant [5].

• Après un boqueteau à gauche, le chemin s'infléchit en bordure d'une pâture, vire d'un quart de tour à gauche (barrière basse). Il remonte en lisière par un tracé herbeux. Puis, sans changer de direction, nous nous enfonçons dans le bois [6].

• Au croisement de plusieurs chemins (privés) à proximité d'une chapelle, nous poursuivons légèrement de biais sur la gauche pour descendre un bon sentier bordé de rhododendrons. Au T, continuer la descente sur la droite. Contourner le château du Ruart [7] par la gauche sur une

large voie dallée.

• Prendre le chemin bétonné à gauche. Au croisement traverser la rue E. François.

Juste devant une cabine électrique en dehors de l'asphalte, partir à droite par le sentier Bruyère de Glabais (n° 31) entre deux clôtures. Arrivé au terrain de golf, rejoindre la route. Traverser prudemment et prendre à gauche. Peu avant un pont sur le Cala, enfilier le chemin empierré qui s'ouvre au-delà d'une barrière basse.

• Franchir le pont sur le Cala pour aboutir, après environ 30 mètres, à un carrefour en éventail de trois chemins, à proximité de la chapelle du Ruart [8]. Choisir le sentier à droite de l'allée privée vers la chapelle.

• Le sentier serpente non loin du Cala. Franchir un pont avec balustrades en béton [9]. En continuant la voie principale qui s'infléchit vers la gauche, remonter un chemin sablonneux. Parvenus en lisière, nous découvrons la ferme d'Agnissart (XVIII^e s) [10].

• Bifurquer à droite entre une haie d'aubépines et la lisière du bois. Contourner les étables modernes. Dos au portail d'entrée de la ferme, nous gagnons un chemin creux bordé d'arbres recépés. Au terme de la descente, au T, tourner à droite dans un chemin sablonneux.

• Après environ 60 m, lorsque le chemin s'infléchit vers la gauche, ignorer une voie herbeuse qui s'enfonce en fond du vallon.

• Suivre les marques blanc-rouge du GR126 qui vire à droite sur un sentier à mi-pente dominant le vallon [11]. Ce vallon est parcouru de filets d'eau provenant de plusieurs sources en contrebas.

• Franchir le pont sur le Cala, croiser une barrière métallique et atteindre le hameau du Fond du Sclage par un chemin pavé. Au T, emprunter vers la droite le chemin de l'Alfer [12]. Au terme d'une longue montée, le chemin parfois boueux traverse le plateau cultivé du Blanc Champ.

• Au T, virer à droite dans le chemin de Wavre et atteindre la chapelle Saint-Donat. Au-delà, au T suivant, tourner à gauche.

• Nous empruntons le tunnel sous la route N25 et poursuivons, en sens inverse du trajet aller, l'itinéraire jusqu'à la Place Communale.